

温泽 © 著

长江出版传媒 | 湖北美术出版社



扫码关注  
随机领取①本

Mori Girl's Art Life | 绘·森·活 |



# 水彩私享课

Personal Watercolor Lessons







温泽 © 著

长江出版传媒 | 湖北美术出版社



Mori Girl's Art Life | 绘·森·活 |

# 水彩私享课

Personal Watercolor Lessons





Mori Girl's Art Life

## Personal Watercolor Lessons

温泽◎著

长江出版传媒 | 湖北美术出版社

[illegible]









# 目录

## content

## 001 | Part1 怎样开始

- |         |     |
|---------|-----|
| 1. 纸张   | 002 |
| 2. 颜料   | 004 |
| 3. 画笔   | 005 |
| 4. 其他工具 | 006 |
| 5. 临摹热身 | 007 |
| 槭树叶     | 007 |

## 010 | Part2 调色

- |           |     |
|-----------|-----|
| 1. 色彩基本理论 | 011 |
| 2. 实用攻略   | 014 |
| 小丑        | 017 |

## 020 | Part3 上色与笔触

- |       |     |
|-------|-----|
| 1. 涂色 | 021 |
| 2. 笔触 | 023 |
| 非洲草原  | 027 |

## 030 | Part4 混合色彩

- |         |     |
|---------|-----|
| 1. 干纸混色 | 031 |
| 2. 湿纸混色 | 031 |
| 紫萝卜     | 034 |
| 搭配日记    | 037 |

## 041 | Part5 综合技法

- |         |     |
|---------|-----|
| 1. 留白   | 042 |
| 2. 擦洗   | 044 |
| 3. 撒盐   | 046 |
| 4. 弹拨色点 | 046 |
| 5. 刀刮   | 047 |
| 雪人      | 048 |

## 051 | Part6 参考照片画花卉

- |           |     |
|-----------|-----|
| 1. 单朵的花   | 052 |
| 郁金香       | 053 |
| 2. 成簇的花   | 057 |
| 海棠        | 057 |
| 3. 花瓣繁复的花 | 063 |
| 玫瑰        | 063 |









## How to start

 微信号: syooor  +QQ:2671710933  微信号: syooor  +QQ:2671710933  微信号: syooor  +QQ:2671710933  微信号: syooor  +QQ:2671710933  微信号: syooor  +QQ:2671710933  微信号: syooor  +QQ:2671710933  微信号: syooor  +QQ:2671710933  微信号: syooor  +QQ:2671710933  微信号: syooor  +QQ:2671710933



水彩画是对作画工具依赖性很强的一个画种，画材的质量会非常直接地影响画面的效果。所以我们应该慎重地选择绘画工具和材料，这样才能使学习水彩画的过程更顺利且进步迅速。

简单地说，画水彩必需的画具就是水彩纸、颜料和画笔。

## 1. 纸张

三种必备工具中，对画作效果影响最大的就是水彩纸了，选择合适的纸张，水彩的魅力才能最大程度地表现出来。

◎原料：

制作水彩纸的最常见的原料有木浆和棉浆，也有一些用草浆制作。

### ●木浆纸的特点:

价格相对便宜，颜色较白，纸质较硬，纸面光滑，通常只有中粗纹理，易出水痕、易擦洗修改，适合画小幅作品表现淡雅清新的风格，不适合写实、细腻、层次丰富的风格。

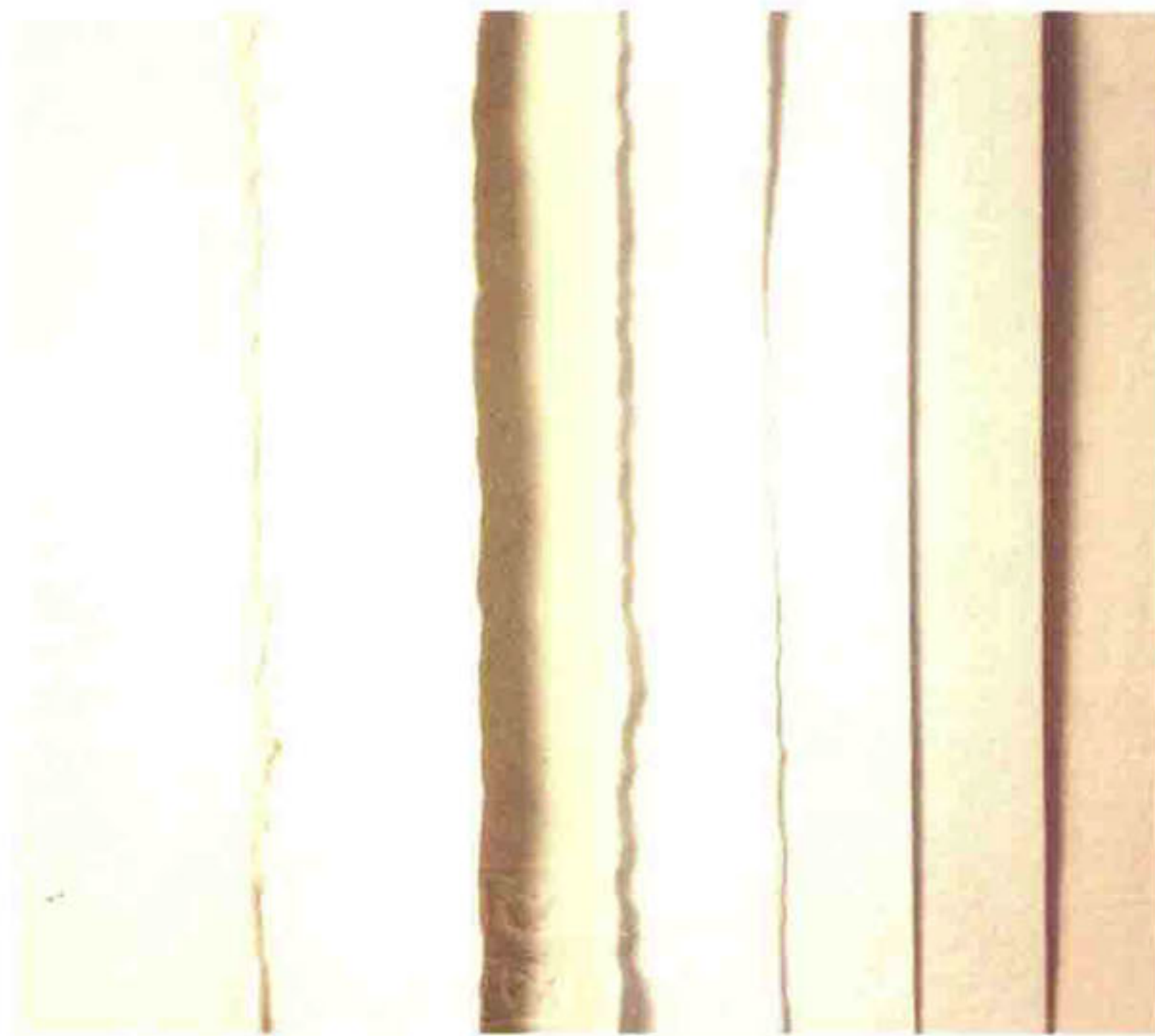
常见品牌：巴比松（Barbizon）、梦法儿（Montval）、博更福(Bockingford)。

### ●棉浆纸的特点:

价格偏贵，颜色多偏黄，纸质柔软（一般同样克数的棉浆纸会显得薄一些），有多种纹理，适合混色，表现力丰富，可淡雅，也可以厚重写实，可以画小幅的小品，也能胜任饱满大幅的作品。



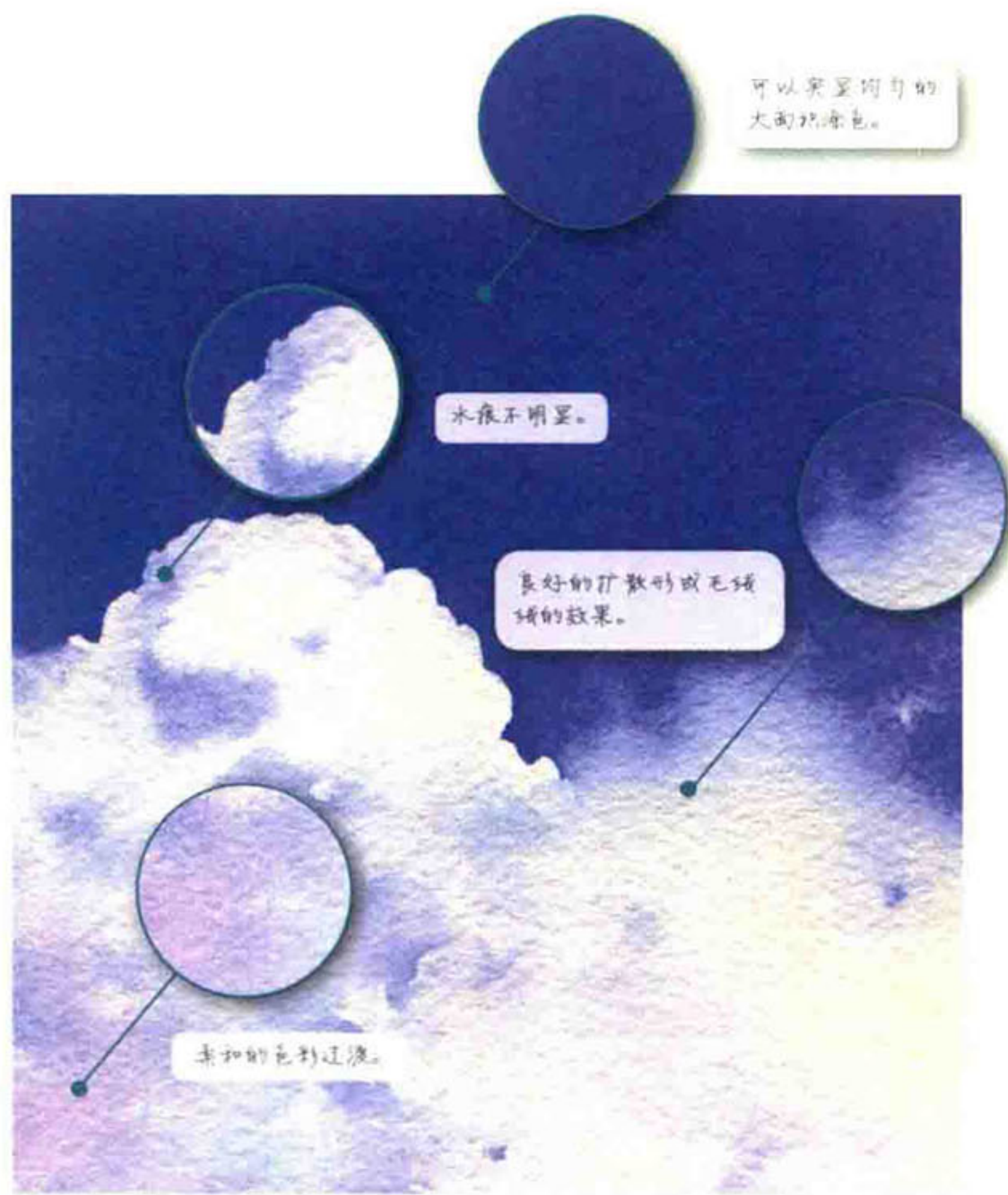
巴比松300g(木浆)



左起往右依次为：阿诗中粗300g、法比亚诺艺术家中粗200g、获多福细纹300g、法比亚诺disegno5中粗210g、博更福300g、梦法儿300g、巴比松300g。

● 常见品牌：枫丹叶（Fontenay）、阿诗（Arches）、获多福（Waterford）、法比亚诺艺术家（Fabriano Artistico）及法比亚诺手工（Fabriano handmade）系列。

此外，也有棉浆和木浆混合制成的纸张，如法比亚诺的学生级水彩本和disegno5系列。



阿诗300g 中粗(棉浆)

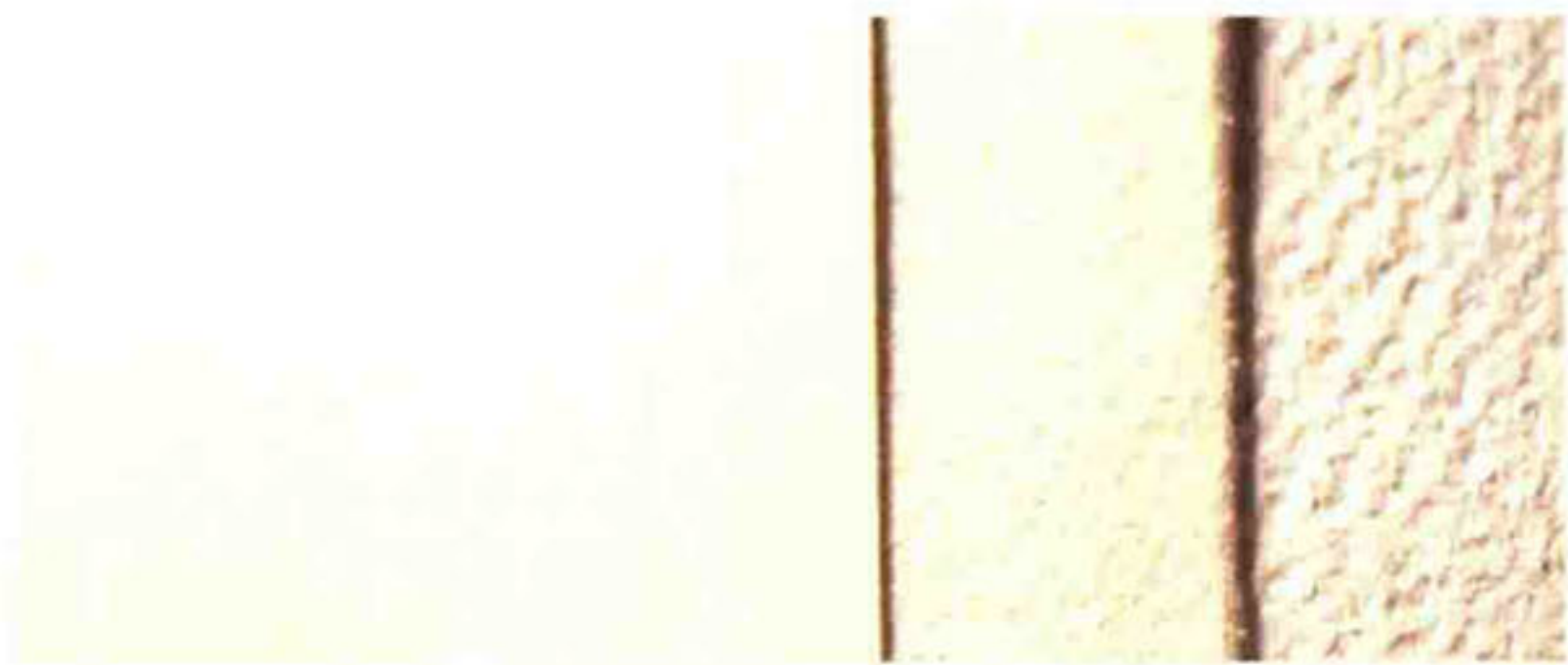


◎克数

水彩纸的克数是指1平方米大小某种纸张的重量，克数越大就越厚实（一般同样克数的棉浆纸会显得比木浆纸薄一些）。200g以下的水彩纸，如果不裱的话，在大面积涂色时，纸面会变得坑洼不平（有的还会整个卷起来），画的时候会积水，干透以后纸是皱巴巴的。所以一般要么画小幅，要么就要裱纸。300g以上一般就不用裱了。另外，克数大的纸对颜色的承载也会优于克数小的。

## ◎ 纹理

水彩纸一般有三种纹理：粗糙、冷压cold press（中粗）、热压hot press（光面），初学时，通常选择中粗较好。



从左至右依次为：法比亚诺艺术家水彩纸细纹、中粗、粗糙。



从左至右依次为：法比亚诺艺术家水彩纸细纹、中粗、粗糙。

画小幅的人物时，细纹纸比较适合，不然扫描出来人物的面部会坑坑洼洼。中粗既不会有太大的坑，又比较有水彩味，是最百搭的一种纹理。粗纹会出现“飞白”的效果，能给画面带来一些大气豪迈的感觉。

◎新手推荐：

巴比松200g、巴比松300g——很适合入门时的大量练习。

法比亚诺艺术家中粗200g——性价比较高，即便是新手，也应该尝试一下棉浆纸。

我一般会根据画面的不同需要选择不同纸张，常用的有巴比松、梦法儿、获多福、法比亚诺艺术家、阿诗。

© Tips:

好的水彩纸的标准是：纸面洁白均匀，富有韧性，能经受多次上色和刮擦而不起毛，中性，能长期保存不变色等。有很多外界因素会影响水彩纸的品质，有的是暂时的，而有的是不可逆的。

水彩纸对水的承载能力来自刷在纸张表面的一层胶，这层胶会随着日晒、干湿变化、摩擦而逐渐消失。脱胶的水彩纸无法混色，它们会变得像生宣纸一样，把画上去的色彩一层层地吸走，只能用来画素描了。为了防止水彩纸脱胶，应该妥善保存，而且尽量不要存放太久。另外，不要购买低于市价太多（尤其是网购）的水彩纸，它们极有可能是存放太久，已经脱胶的陈货。

沾油则是另一个极端，护肤霜或者皮肤上的油脂沾到水彩纸上

都会使沾油的区域画不上去颜色。所以大家画画时要注意双手不要涂过多的护手霜、不要摸脸部T区，或在手下面垫一张干净的纸。有的淘宝店出售裁切好的水彩纸，我担心这样的纸会沾油，建议自己裁切水彩纸。

空气太干时，画水彩会干得太快，影响涂色、混色的效果。但是如果太潮湿，水彩纸也会出现类似脱胶的现象。而且，用铅笔起稿时，会特别不易上铅。出现这种情况时可以用吹风机把纸吹一吹，减少纸中的水分含量。



更多关于选择水彩纸的信息，  
可以参考我的豆瓣日记：  
怎样选择水彩纸——入门级



## 2. 颜料

除了画纸，第二重要的就是颜料了。颜料的选择比较简单，一般来说，最好购买经典品牌中的艺术家级颜料。即便不买艺术家级，至少也要买学院级的。使用好的水彩颜料能让画面呈现最佳的效果，让你充分享受画水彩的乐趣，更快地进步，而且水彩颜料非常耐用，预算允许的情况下尽量购买好的品牌。如果预算有限，可以先少买几个颜色，然后再根据需要慢慢添加，但是颜料的质量一定要好。

国内比较容易买到的颜料有:

©温莎牛顿歌文 Winsor & Newton Cotman

温莎牛顿的学院级颜料，颜色清透，适合画比较清新的风格（以下简称歌文）。

©温莎牛顿艺术家 Winsor & Newton Artists'

温莎牛顿的艺术家级颜料，颜色鲜艳纯净，使用最普遍，久经考验，是十分有品质保证的选择（以下简称温莎A）。

© 史明克学院级 Schmincke Akademie

品质非常好的学院级颜料。颜色清新，扩散性强，但是所含色料较少（以下简称史明克A）。

©史明克大师级 Schmincke Horadam

史明克颜色较之温莎牛顿更加淡雅一些，扩散性强（以下简称史明克H）。

©凡高 Van Gogh

泰伦斯的学院级颜料，单个色彩比歌文鲜艳浓郁，但混色效果较差。

© 伦勃朗 Rembrandt

泰伦斯艺术家级颜料，较鲜艳，价格比温莎牛顿和史明克便宜，性价比高。

◎新手推荐：伦勃朗、史明克学院级

关于颜料的选色问题，我会在第二章详细讲解，不过对于新手来说，一般先买12色套装就够用了。

至于好的颜料究竟好在哪里，在此不再赘述了，如果需要，可以参考我的豆瓣日记：



### 水彩颜料测评I 学院级部分



水彩颜料测评2  
专业级之lukas1862



### 水彩颜料测评3 专业级之色料分类

温莎牛顿歌文 管装21ml



| 温莎牛顿艺术家 管装5ml



史明克学院  
固体半块装



史明克大师  
管装5ml



史明克大师  
固体半块装



史明克大师 固体整块装



温莎牛顿艺术家  
固体半块装



凡高  
固体半块装



伦勃朗  
固体整块装



凡高 管裝10ml



| 伦勃朗 管装5ml





### 3.画笔

一张水彩画的大效果往往是纸张以及画面本身的造型和色彩决定的，所以画笔的选择对画面效果的影响程度，可能比不上纸和颜料。但是，不同的画笔会赋予画面不同的感觉。不同的干湿度、画面的精细程度、笔触形状会赋予每张画不同的气质。选择合适的画笔能更好的表现想要的效果。

### ◎材质

水彩画笔从材质上可以分为动物毛笔、人造毛笔（尼龙笔）和混合毛笔。

动物毛有貂毛、松鼠毛等。貂毛笔接近中国书画毛笔中的硬毫笔（狼毫），笔毛较硬、富有弹性，适合刻画细节，能画出多种不同的笔触。但是它们变化丰富的特点对于新手来说，可能

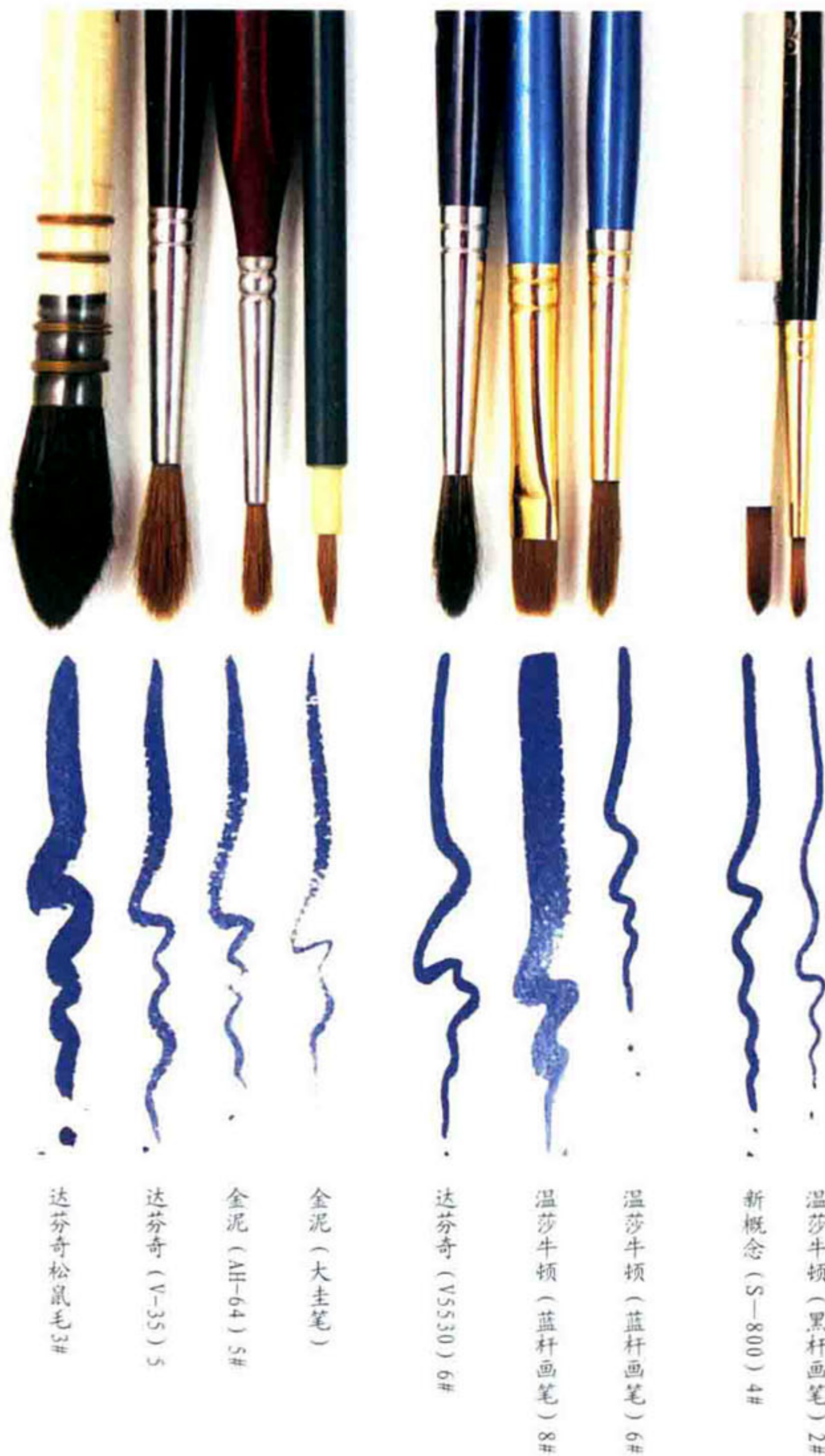
难以控制。松鼠毛则类似于软毫笔（羊毫），笔毛柔软，吸水性强，适合大面积渲染，不适合用做特别精细的刻画。

尼龙笔往往吸水较差，但是极有弹性。尼龙笔价格比动物毛笔便宜很多，而且它的极佳弹性很适合新手控制线条，也很适合用来涂留白胶，可以说是新手必备。

混合毛笔有的是动物毛混尼龙，也有不同动物毛混合的，混合的目的是为了兼具不同材质笔毛的优点。

### ◎形状

按笔头形状来分，水彩画笔主要可以分为圆头笔和平头笔（扁头），圆头笔使用比较普遍。



- 达芬奇松鼠毛3#：动物毛，圆头，吸水性极佳，弹性弱，适合大面积渲染。
- 达芬奇（V-35）5#：动物毛，圆头，尖笔锋，吸水性适中，弹性好，笔触变化丰富，适合刻画细节。
- 金泥（All-64）5#：动物毛，圆头，尖笔锋，吸水性适中，弹性好，笔触变化丰富，适合刻画细节。
- 金泥（大圭笔）：动物毛，圆头，尖笔锋，吸水性适中，弹性好，较柔软，笔触变化丰富，画出的线条柔美婉约，适合刻画细节。
- 达芬奇（V5530）6#：混合毛，圆头、圆笔锋，吸水性适中，弹性好，笔触变化不丰富，适合画不太精细的风格，如速写等。
- 温莎牛顿（蓝杆画笔）8#：混合毛，平头，吸水性适中，弹性好，笔触变化丰富，值得尝试。
- 温莎牛顿（蓝杆画笔）6#：混合毛，圆头、圆笔锋，吸水性适中，弹性好，笔触变化不丰富，易上手，适合快速作画。
- 新概念（S-800）4#：尼龙，圆头、圆笔锋，吸水性较差，弹性极佳，笔毛较硬，笔触缺乏变化，易上手，易控制，适合快速作画。
- 温莎牛顿（黑杆画笔）2#：尼龙，圆头、尖笔锋，吸水较差，弹性好，笔毛软硬适中，容易控制，适合画粗细均匀的线条。

◎ Tip:

在初学时，优质且便宜的中国书画笔可以在一定程度上代替昂贵的进口高级动物毛水彩笔。事实上，有很多资深水彩插画师（尤其是偏爱中国古典风格的画师）也经常使用中国毛笔的。



更多关于选择水彩画笔的信息，  
可以参考我的豆瓣日记：  
怎样选择水彩画笔——入门级







## 5. 临摹热身

对于自学的新手来说，最快的学习方式就是临摹了。

刚开始临摹时，可以挑选一些构图和造型都相对简单的范本来临摹，比如单枝的花朵、单个的水果等。要尽量做到接近原作。我们要考虑很多技术要点，其中既有最基本的造型和色彩，也要去琢磨原作者的技法，比如干湿度、用笔方式、纸张选择甚至猜测作者的颜料选择，最后，再上升到学习大师们的表现手法、对真实物体的概括方式，以及表现意图等等。

临摹时，可以试想画中的物体在真实世界中的模样，想想自己会怎样去表现它，然后再带着思考去临摹，这样一定会学到更多。在后面的章节中会针对不同的学习目标对作画过程进行分步骤讲解。看到这里你是不是已经跃跃欲试了？接下来，我们就先来做个热身练习吧！凭直觉放手去画就好。

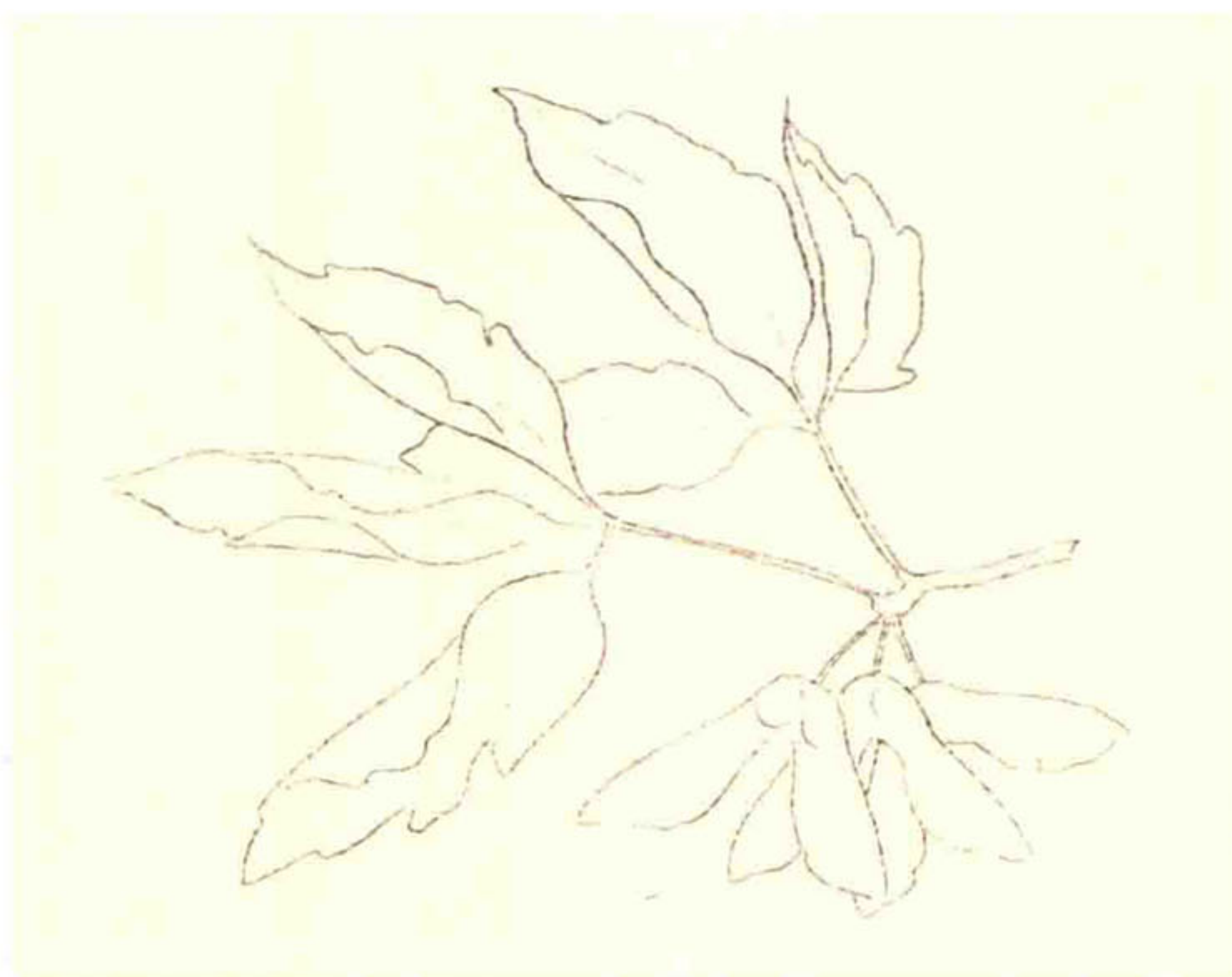
槭树叶 | Maple leaves

这张画的是槭树的叶子和它的可爱翅果。比起宏大的事物，我更喜欢画局部或者小物。一棵大树可能很难表现，但它的叶片和果实，十分适合新手来画。

画纸：巴比松（300g）

原料：溫莎A

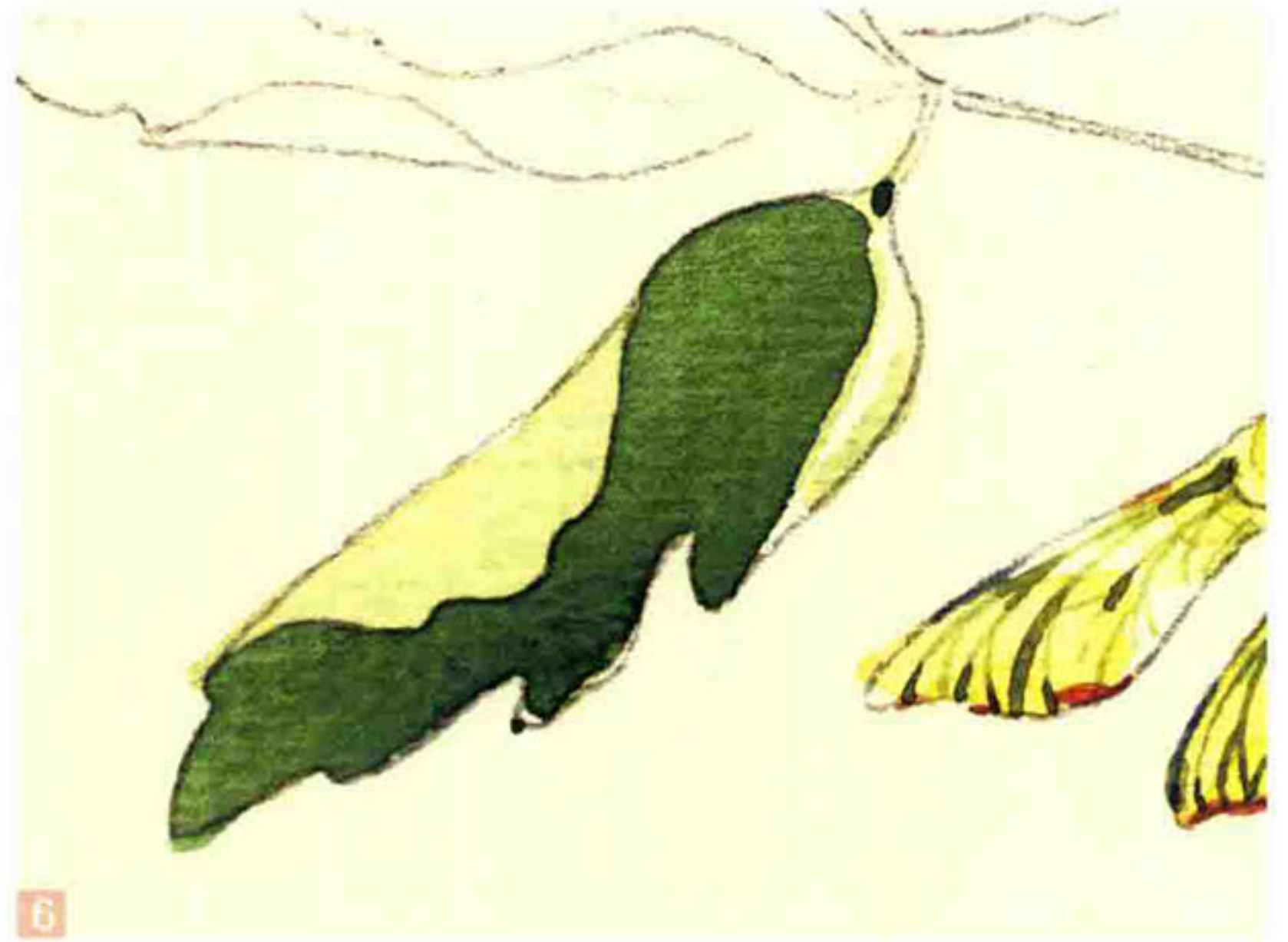
画笔: 温莎蓝杆圆头(4#)、温莎黑杆圆头(2#)



1. 先画翅果。先用淡黄绿色（温莎黄+虎克绿）涂上薄薄的一层底色，涂色时不用刻意涂得太均匀。
2. 等第一层底色基本干透后，用深一些的黄绿色（印度黄+虎克绿）稍微塑造下翅果的形体。
3. 第二层干透后继续画上更深的部分。为了让翅果更加生动，在它的边缘处点上一些橙色和红色（印度黄+永固玫瑰红）。
4. 勾翅果上的花纹。勾花纹时不用太均匀，可以在局部加重一些。勾完花纹之后，用深色加重一下翅果的边缘转折处，让三颗翅果的前后关系更加明确。

- 温莎黄
- 虎克绿
- 印度黄
- 永固玫瑰红





-  温莎黄
  群青
  虎克绿
  熟赭



-  温莎黄
  温莎蓝（红）
-  虎克绿
  群青



Q:画轮廓线用什么笔？是否一支小毛笔就够了？有些高手的水彩看不见轮廓线，是没画还是擦掉了？

铅笔线会留下淡淡的轮廓，通常铅笔线会一直保留，并不擦去，另外，因为水彩颜料自身含胶，所以被颜料覆盖的铅笔线

水彩中用毛笔勾轮廓的不多见，一般是起点睛作用，只强调精彩部分。





# 调色

## Color Matching

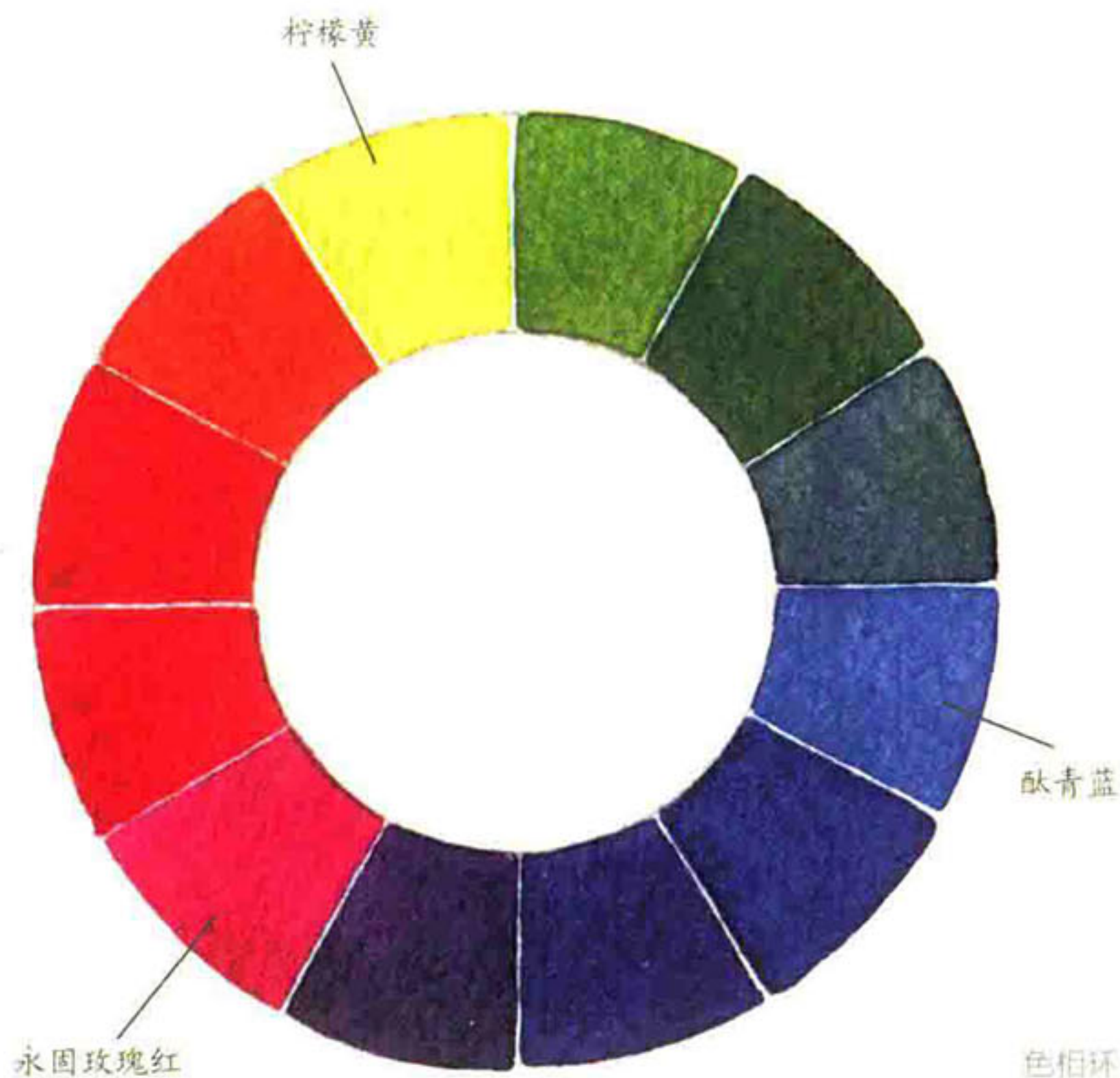


## 1.色彩基本理论

### ◎三原色

三原色是指不能够用其他颜色调出来的三个色，在水彩颜料中，它们通常是指柠檬黄（也可能叫永固柠檬黄、镉柠檬黄、原色黄等）、永固玫瑰红（或品红、洋红）、酞青蓝（这个颜色每个牌子命名不同，比如温莎牌的就叫温莎蓝，通常还有红相、绿相之分，红相指的是偏暖，它和永固玫瑰红调出的紫色更纯净，但是和黄色调出的绿就略黯淡；而绿相偏冷，调出的紫色较黯淡，调出的绿色更纯净。）

右面这个色环就是用三原色调出来的。其中，两个原色调出的颜色叫间色，加入第三个原色，就叫做复色。许多时候，水彩新手会得到建议说“不要把三个以上的颜色调在一起，以免画面太脏”。其实，如果你选择的颜色属于两个原色调出的间色，那么一般就不会变得太脏。而加入第三种原色，就有变脏的可能了。

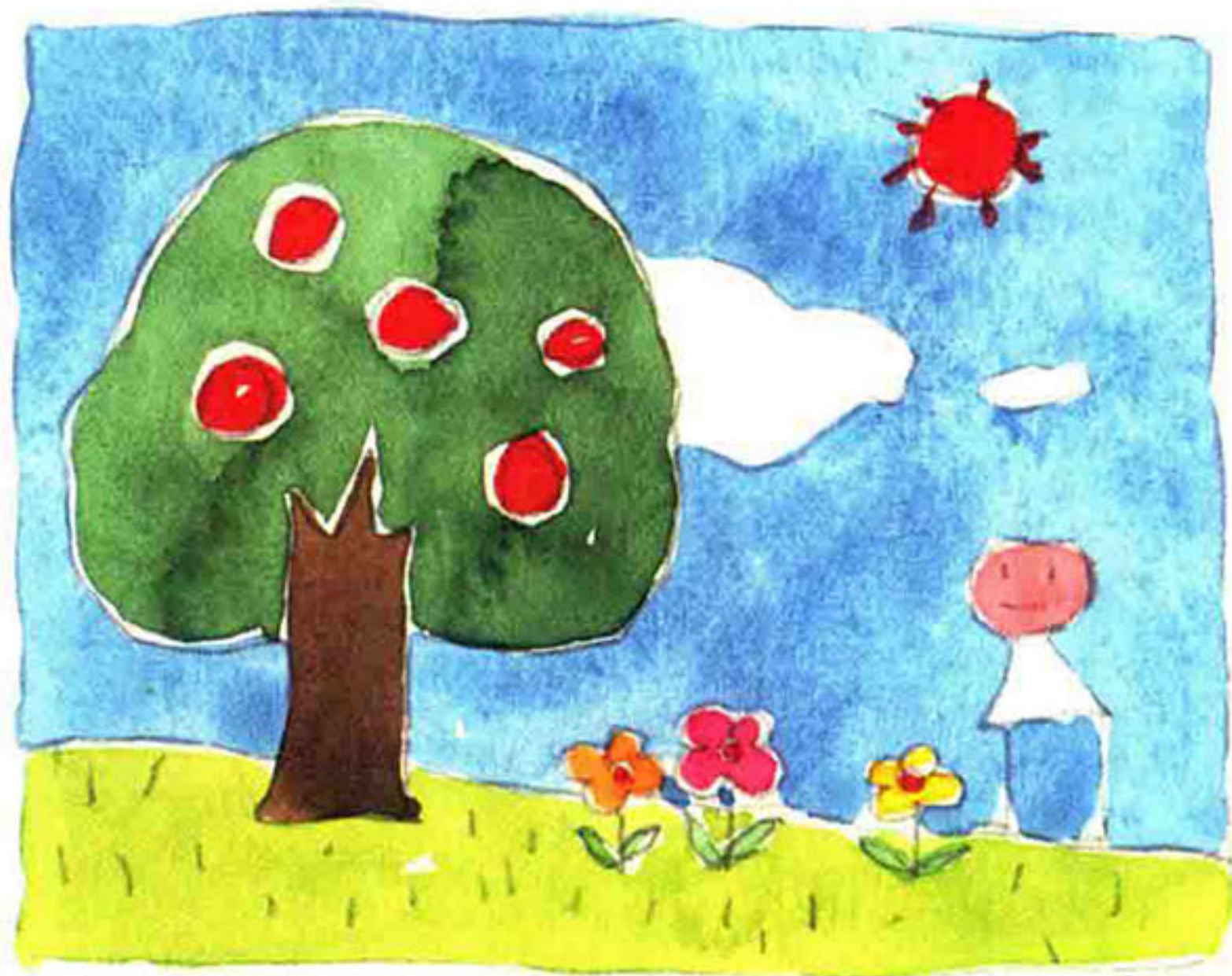


## ◎色彩三要素

色相、明度、饱和度被称为色彩三要素。

●色相：

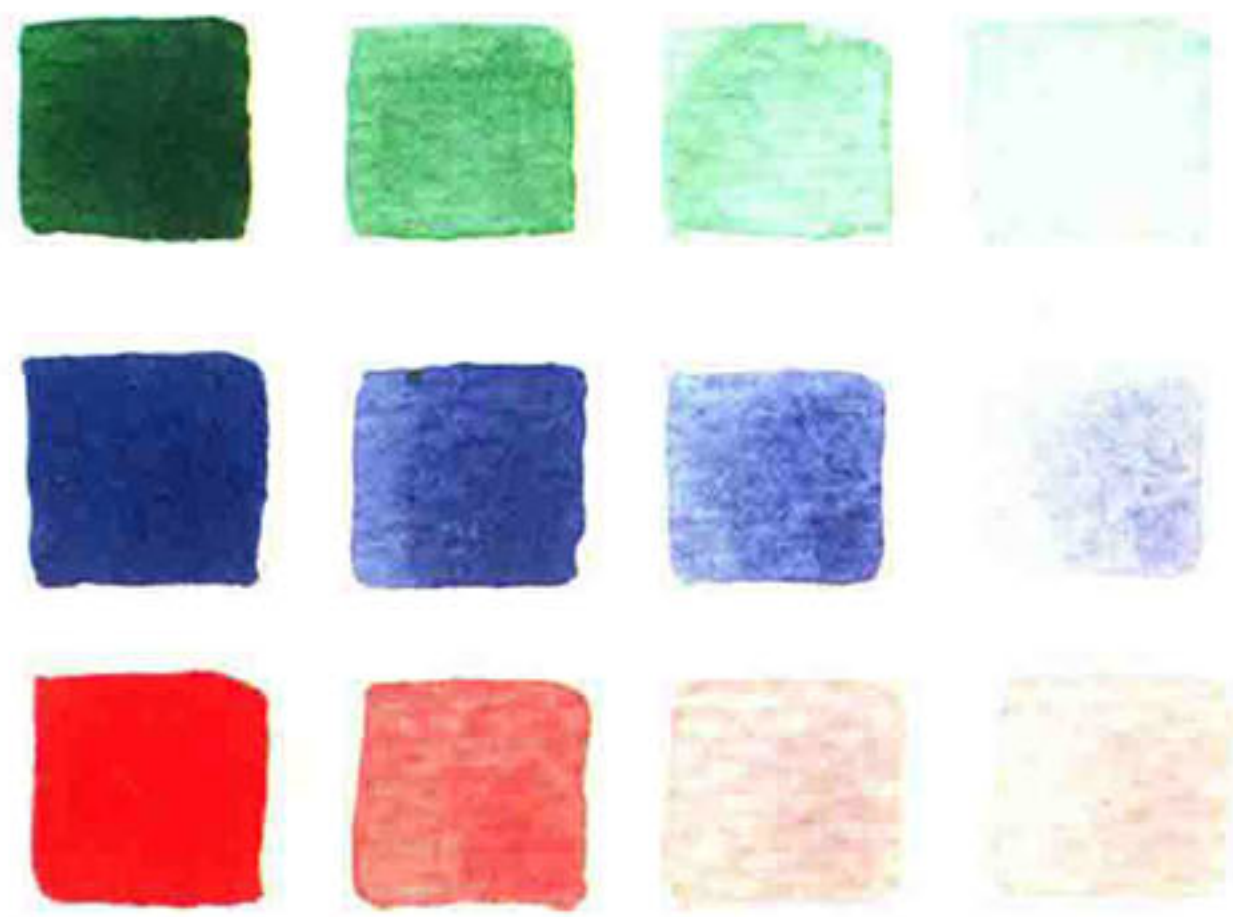
是不同颜色的光波长短决定的，似乎有点难理解，其实我们通常说的红、橙、黄、绿、蓝、靛、紫这些描述指的就是色相。色相是色彩三要素中最容易被人们认知的色彩属性。小时候，我们会把太阳画成大红色，天空蓝色、大树深绿色、树干咖啡色、花朵彩色、草地浅绿色，就是一种基于色相的符号化认知。我记得小的时候一画人的皮肤就会犯愁，因为以当时的水平，完全不知如何调出肤色。



### 儿时对色相的认知

●明度：

颜色的亮度和暗度被称为明度。它所描述的实际是一种素描关系的属性。



### 明度变化

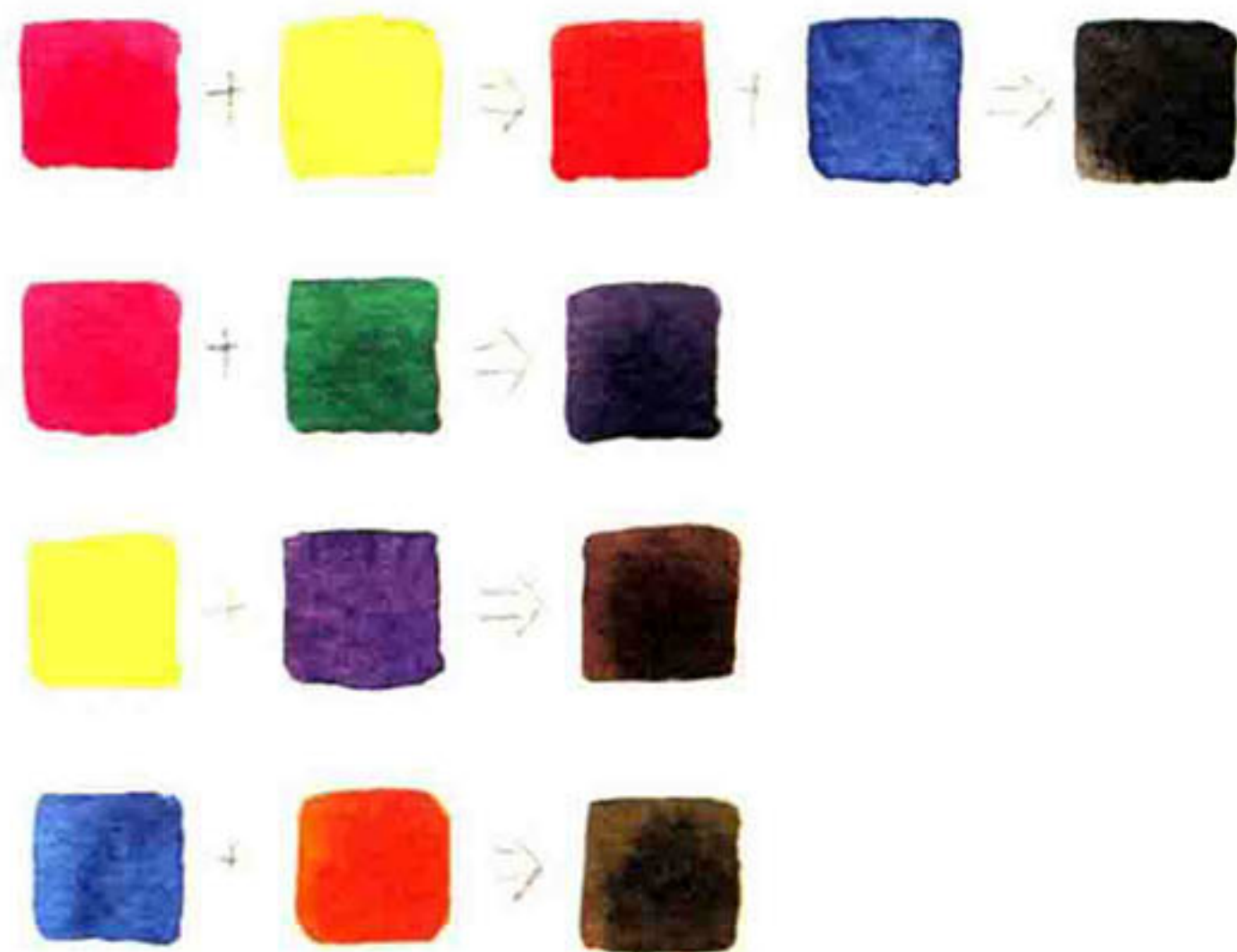
这张图中，左边竖列第一排的是绿、蓝、红三个色相不同的颜色，而横排从左往右的四个色块，则显示了明度由低变高的变化，往水彩颜料中调更多的水就能得到明度提高的效果。

画这朵肉粉色的小花时，为了表现它的纯净感，我没有给它的花瓣画太多色彩，而只是单纯表现它的明度变化。同时，花瓣部分的用色全都在较高明度范围之内，这样可以表现花瓣透明单薄的感觉。



●饱和度：

饱和度就是色彩的鲜艳度。简单地说，原色未混合时，饱和度最高，只要混合了其他颜色或是改变明度，饱和度都会降低。理论上说，三原色混合会生成黑色，黑色属于“无彩色”，也就是没有饱和度这一属性的。我们前面说过的过多混色会使色彩变得灰、脏，通常就是指饱和度的降低。



图中所示的是颜色经过混合后饱和度降低的过程:

永固玫瑰红+柠檬黄→橙色, 橙色+温莎蓝(红)→深灰色

永固玫瑰红+绿（或为黄+蓝）→冷灰色

柠檬黄+紫(或为红+蓝)→棕灰色

蓝+橙(或为黄+红)→棕灰色

这是温莎牛顿和史明克色谱中的几种绿色，它们的饱和度也有明显的区别。

温莎牛顿

高饱和

中饱和

低饱和



温莎蓝(绿)

深虎克绿

土绿



温莎黄绿

沙普绿

花 绿

史明克



酞青绿

永固綠

深钴绿



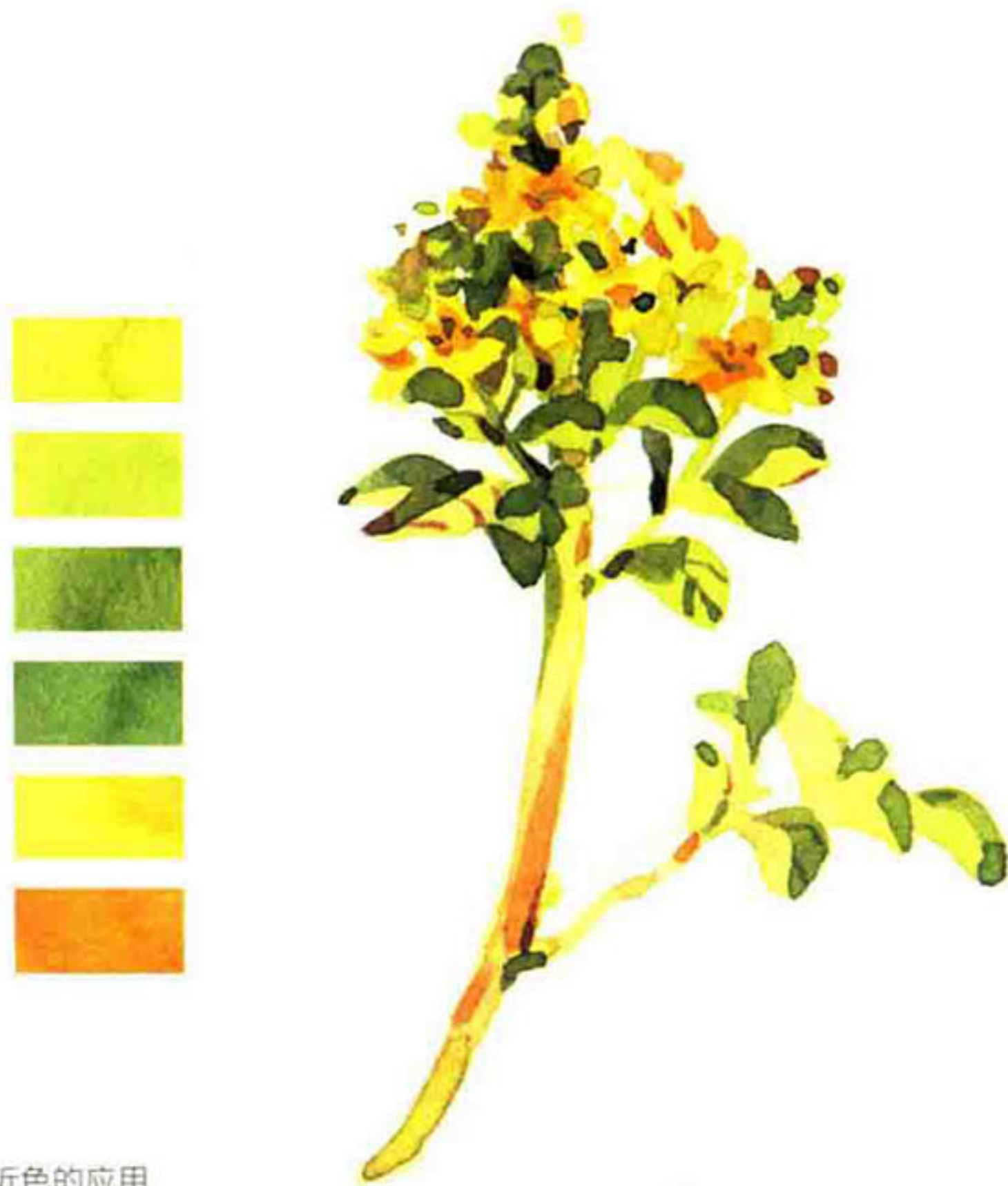
五月绿

虎克绿

橄榄绿

## ●临近色、近似色、对比色和互补色

邻近色是色环上相邻的颜色，近似色是色环上 $90^{\circ}$ 角以内的几个颜色，对比色是色环上相邻 $120^{\circ} \sim 150^{\circ}$ 的任意两色，互补色是色环上相邻 $180^{\circ}$ 的任意两色。



### 临近色的应用

分析一下这株植物的色彩,可以分为两组,一组是枝叶,整体是偏黄的绿色,它们跨越的色环夹角不超过 $60^{\circ}$ ,基本属于邻近色。另一组是小花,是偏暖的深浅两种黄,这两个黄之间也是邻近色。枝叶组和花组之间相隔接近 $90^{\circ}$ ,基本属于近似色。邻近色和类似色的使用,使画面色相对比较弱。整株植物成为一个整体。



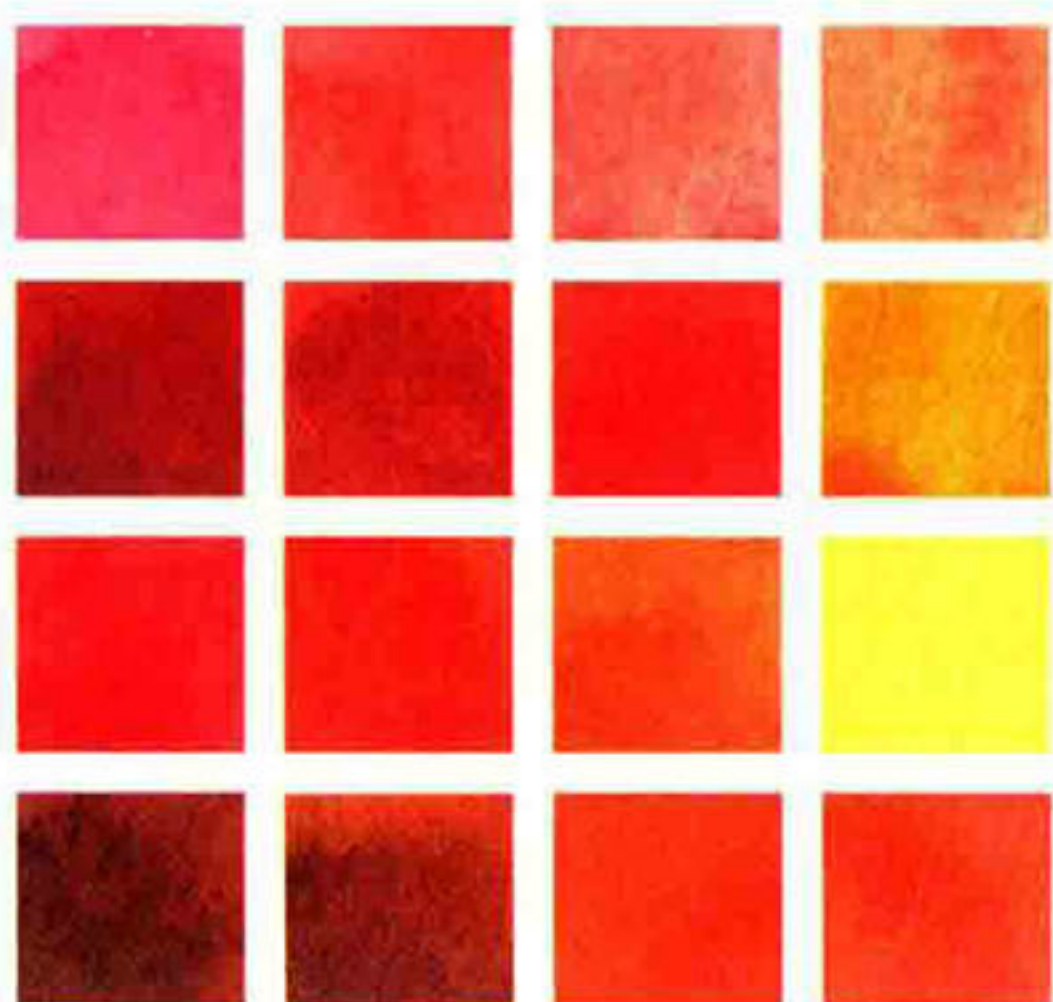
## 对比色的应用

这朵红花明显比黄花夺目，除了花朵用色饱和度较高，枝叶饱和度低以外，这两组颜色最明显的对比就是红、绿之间的色相对比。从色环上看，花朵的暖红色和枝叶的黄绿色之间的夹角在 $120^{\circ} \sim 150^{\circ}$ 之间，属于对比色。对比色是较强烈醒目的色相对比。

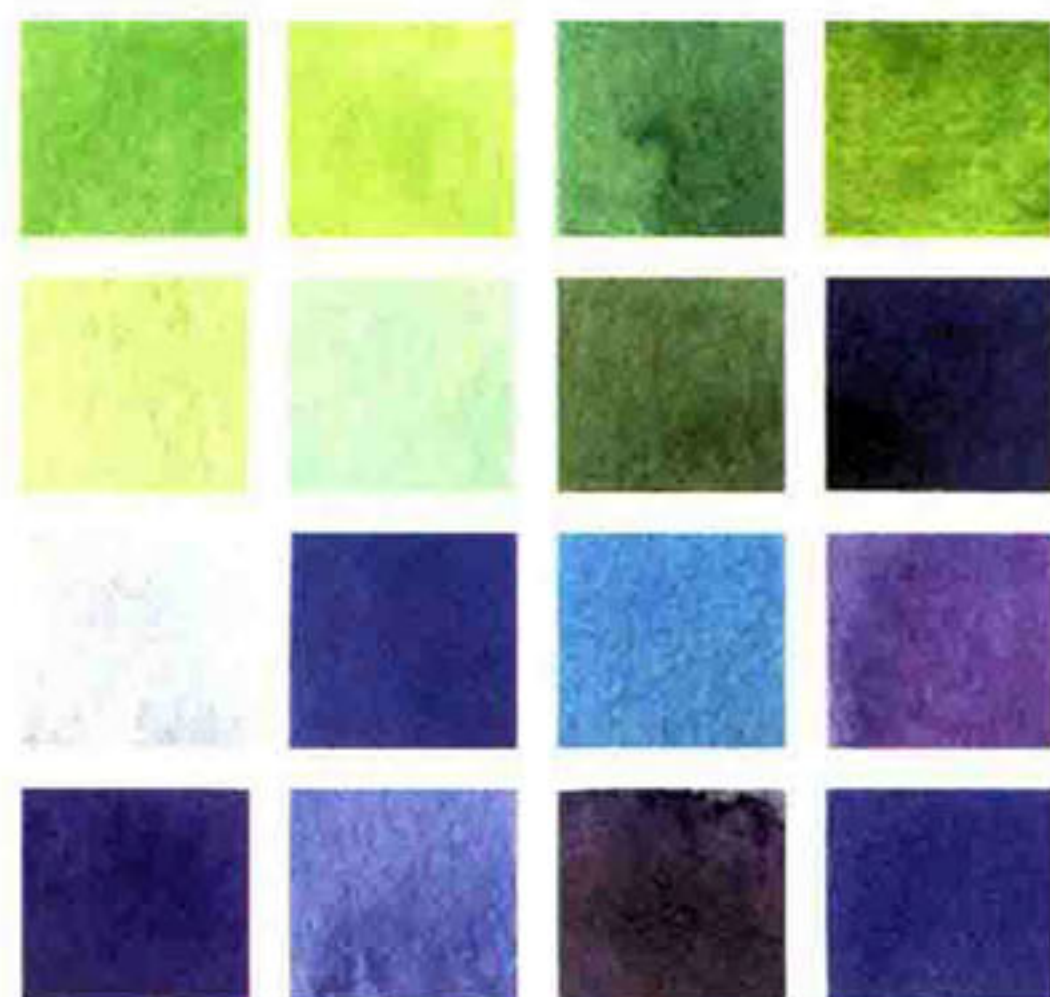


这朵花的花瓣和花蕊的对比，来自黄色和紫色这对互补色。互补色是对比最强烈的色彩组合。从理论上讲，互补色代表了三原色的等比混合状态，那就是混合之后，得到无彩的黑色。

颜色的冷暖是指某种颜色引发的人们对冷暖感觉的联想。我们通常不能绝对地说某个颜色是冷色或暖色，因为冷暖不是一种绝对属性而是一种倾向，只能在比较中获得。但是，我们可以把具有相似冷暖感的一类颜色叫做暖色系或冷色系。具有某种共同属性的一系列颜色都可以归为一个色系，如红色系、绿色系、春夏色系、秋冬色系、自然色系等等。通常，暖色系会让人感到温暖、热情、亲近、愉悦，冷色系会让人觉得清凉、理性、平静、忧伤或疏离等等。



A detailed watercolor illustration of a succulent plant, possibly a Sedum or Crassula species. The plant features thick, rounded, overlapping leaves. The color palette is diverse, ranging from bright lime green and yellow to deep, almost blackish-purple, suggesting a variety of leaf types or perhaps a specific variety like 'Sedum spectabile'. The center of the plant shows a tight cluster of leaves, while the outer layers are more spread out. The watercolor technique is evident in the soft, blended edges and the visible texture of the paint. The background is plain white, making the plant the central focus.



冷色系玉蝶

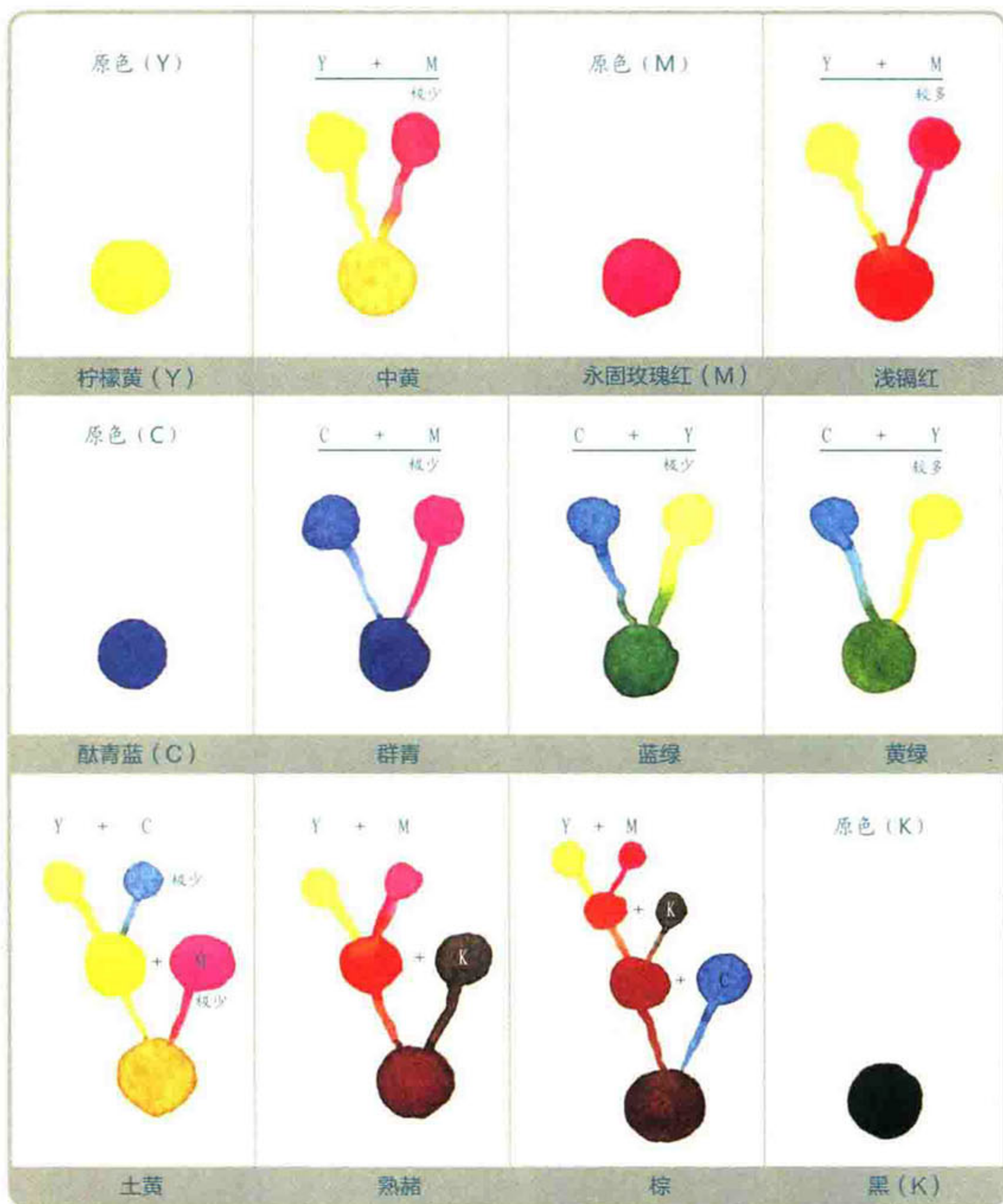


## 2.实用攻略

## ◎四色调出所有颜色

在第一章中提过如果预算有限，可以少买几种质量好的颜料，那么最少几种色够用呢？理论上说，所有颜色都是三原色构成的，用三原色就可以调出一切颜色。不过，因为现实中的颜料达不到理想中的纯度，三原色等比混合无法成为黑色而是深灰，所以我们可以参考四色印刷的原理，用三原色和黑色就基本可以调出所有颜色了。通常市售套装颜料一般是12色：红、黄、蓝、绿、冷暖各一；土色系三个色；一个黑或者灰色。灰色比黑色容易通过混合其他颜色获得，所以配一支黑色更为合理。先试着用红（M）、黄（Y）、蓝（L）、黑（K）调出12色吧。

只有一层的是原色，两层的是间色（二次色），土色系稍微难调一些，我们可以分层次调出来。比如土黄，我们可以先用黄（Y）加极少量的酞青蓝（C）得到一个非常黄的黄绿色，然后再加上极少的永固玫瑰红（M）。而棕色则是在调出熟赭的基础上再加少量酞青蓝得到的。



四色真的够用吗？答案是肯定的！上面这两张小图都是我用四色画的，画中的色彩看起来也不是很单调吧？其实我觉得用最简单的三原色调色画画会让内心很宁静，你会花更多的精力思考和尝试，而且我也会用这种方法测试不同品牌颜料的纯度。上面这两张分别是用温莎A和老荷兰（old Holland）画的，它们是我目前用过的颜料中，最纯净鲜艳的两种。





写真篇



扫码关注

随机领取①本





## 写真篇



 微信客服



 QQ 客服





## 写真篇



 微信客服



 QQ 客服





写真篇



扫码关注

随机领取①本





写真篇



扫码关注

随机领取①本





## 写真篇



 微信客服



 QQ 客服





## 写真篇



 微信客服



 QQ 客服





写真篇



扫码关注

随机领取①本





写真篇



扫码关注

随机领取①本





## 写真篇



 微信客服



 QQ 客服





## 写真篇



 微信客服



 QQ 客服





写真篇



扫码关注

随机领取①本





写真篇



扫码关注

随机领取①本





## 写真篇



 微信客服



 QQ 客服





## 写真篇



 微信客服



 QQ 客服





写真篇



扫码关注

随机领取①本





写真篇



扫码关注

随机领取①本





## 写真篇



 微信客服



 QQ 客服





## 写真篇



 微信客服



 QQ 客服





写真篇



扫码关注

随机领取①本





写真篇



扫码关注

随机领取①本





## 写真篇



 微信客服



 QQ 客服





## 写真篇



 微信客服



 QQ 客服





写真篇



扫码关注

随机领取①本





写真篇



扫码关注

随机领取①本





## 写真篇



 微信客服



 QQ 客服





## 写真篇



 微信客服



 QQ 客服





写真篇



扫码关注

随机领取①本





写真篇



扫码关注

随机领取①本





## 写真篇



 微信客服



 QQ 客服





## 写真篇



 微信客服



 QQ 客服





写真篇



扫码关注

随机领取①本





写真篇



扫码关注

随机领取①本





## 写真篇



 微信客服



 QQ 客服





## 写真篇



 微信客服



 QQ 客服





写真篇



扫码关注

随机领取①本





写真篇



扫码关注

随机领取①本





## 写真篇



 微信客服



 QQ 客服





## 写真篇



 微信客服



 QQ 客服





写真篇



扫码关注

随机领取①本





写真篇



扫码关注

随机领取①本





## 写真篇



 微信客服



 QQ 客服





## 写真篇



 微信客服



 QQ 客服





写真篇



扫码关注

随机领取①本





写真篇



扫码关注

随机领取①本





## 写真篇



 微信客服



 QQ 客服





## 写真篇



 微信客服



 QQ 客服





写真篇



扫码关注

随机领取①本





写真篇



扫码关注

随机领取①本





## 写真篇



 微信客服



 QQ 客服





## 写真篇



 微信客服



 QQ 客服





写真篇



扫码关注

随机领取①本





写真篇



扫码关注

随机领取①本





## 写真篇



 微信客服



 QQ 客服





## 写真篇



 微信客服



 QQ 客服





写真篇



扫码关注

随机领取①本





写真篇



扫码关注

随机领取①本





## 写真篇



 微信客服



 QQ 客服





## 写真篇



 微信客服



 QQ 客服





## 写真篇



扫码关注

随机领取①本





写真篇



扫码关注

随机领取①本





## 写真篇



 微信客服



 QQ 客服





## 写真篇



 微信客服



 QQ 客服





写真篇



扫码关注

随机领取①本





写真篇



扫码关注

随机领取①本





## 写真篇



 微信客服



 QQ 客服





## 写真篇



 微信客服



 QQ 客服





写真篇



扫码关注

随机领取①本





写真篇



扫码关注

随机领取①本





## 写真篇



 微信客服



 QQ 客服





## 写真篇



 微信客服



 QQ 客服





写真篇



扫码关注

随机领取①本





写真篇



扫码关注

随机领取①本





## 写真篇



 微信客服



 QQ 客服





## 写真篇



 微信客服



 QQ 客服





写真篇



扫码关注

随机领取①本



写真篇



扫码关注

随机领取①本





## 写真篇



 微信客服



 QQ 客服




## 写真篇



 微信客服



 QQ 客服





写真篇



扫码关注

随机领取①本



写真篇



扫码关注

随机领取①本





## 写真篇



 微信客服



 QQ 客服




## 写真篇



 微信客服



 QQ 客服





写真篇



扫码关注

随机领取①本



写真篇



扫码关注

随机领取①本





## 写真篇



 微信客服



 QQ 客服




## 写真篇



 微信客服



 QQ 客服





写真篇



扫码关注

随机领取①本



## 写真篇



扫码关注

随机领取①本





## 写真篇



 微信客服



 QQ 客服




## 写真篇



 微信客服



 QQ 客服





## 写真篇



扫码关注

随机领取①本



写真篇



扫码关注

随机领取①本





## 写真篇



 微信客服



 QQ 客服




## 写真篇



 微信客服



 QQ 客服





写真篇



扫码关注

随机领取①本



写真篇



扫码关注

随机领取①本





## 写真篇



 微信客服



 QQ 客服




## 写真篇



 微信客服



 QQ 客服





写真篇



扫码关注

随机领取①本





Mori Girl's Art Life | 绘·森·活 |

绘书 · 绘心 · 绘生活



扫码关注  
随机领取①本



建议上架：绘画技法 生活 设计

ISBN 978-7-5394-7539-4



9 787539 475394 >

定价：62.00元

QQ:2671710933

QQ:2671710933

QQ:2671710933

QQ:2671710933

QQ:2671710933

QQ:2671710933